

13 LE CIMETIERE MEROVINGIEN

Vous vous trouvez sur le « coteau de Sainte Radegonde » du nom de l'épouse de Clotaire I^{er}, fondatrice d'un monastère dans le Poitou. Ce lieu abrite une nécropole mérovingienne. Lors de fouilles et travaux, de nombreuses sépultures furent mises à jour. Certains de ces vestiges sont visibles au Musée Dobrée à Nantes.

Pour terminer ce parcours, en additif

LA LIGNE DE NARCISSES 14

À l'approche du printemps vous longez ici une œuvre d'art, « Perséphone aux jardins de Sainte Radegonde », créée par l'artiste Delphine Bretesché dans le cadre de la résidence d'auteurs « L'esprit du Lieu » : 2000 bulbes de narcisses plantés par les habitants, depuis la Logne jusqu'au cimetière Saint-Jean, en suivant une ligne de faille. Hommage à Perséphone, invisible sous terre l'hiver et accueillie en fleur au printemps.

Parcours réalisé par La Ligne (groupe histoire) et Cotis'Egail (groupe de marcheurs), le CPIE Logne et Grand-Lieu, avec le soutien de la commune de Corcoué sur Logne. Les poteaux sont en bois de châtaigner fournis par l'entreprise Altobelli à Saint-Colomban.

Nous espérons que votre randonnée a été agréable et intéressante. Nous recueillerons avec intérêt toutes vos remarques concernant ce parcours, adressées à la mairie, et vous en remercions par avance.

- Mairie de Corcoué sur Logne -
02 40 05 86 90
contact@mairiecorcoue.fr

Horaires d'ouverture :

Lundi Mercredi et Vendredi : 9h à 12h et 14h à 17h

Mardi et Jeudi : 9h à 12h et 15h à 17h

Samedi : 9h à 12h

conception graphique : CPIE Logne et Grand-Lieu - 2013



Parcours patrimonial de Corcoué sur Logne



Bienvenue sur ce parcours. Munissez-vous de chaussures de marche et suivez le plan dans l'ordre des numéros des éléments patrimoniaux. Vous trouverez ces numéros le long du parcours. Le parcours a une longueur d'environ 5kms et ne présente pas de difficulté particulière.

Vous pourrez consulter sur le site Internet www.corcoue-sur-logne.fr de la commune de Corcoué sur Logne le descriptif complet des lieux répertoriés. Vous y trouverez aussi le descriptif d'autres éléments patrimoniaux corcouéens non retenus car un peu à l'écart du parcours; en particulier ceux relatifs à la très riche histoire du bourg de la Benâte (Motte Féodale, Château de Gilles de Rais, Maison d'André Valton ...)

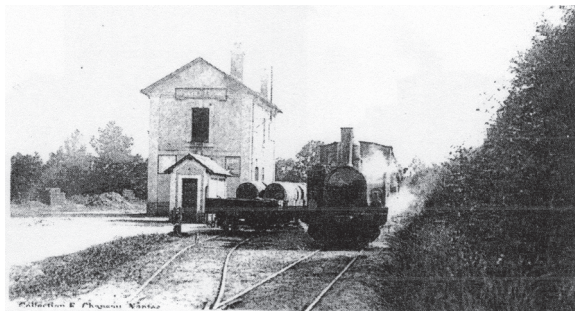
La rivière la Logne sépareit les « Marches Avantagères de Bretagne » (rive gauche) et les « Marches Avantagères du Poitou » (rive droite). La Logne apparaît maintenant comme un trait d'union entre le bourg de Saint-Jean et celui de Saint-Etienne.

1 LA LIGNE

La ligne de chemin de fer Nantes-Légé fut mise en service le 29 août 1893. Les trains servaient au transport des voyageurs et des marchandises. Il y avait 3 allers-retours par jour et 4 certains jours fériés, à la vitesse moyenne de 19km/h, soit une durée de 2h18mn pour le trajet Nantes-Légé ! Cette voie ferrée a été très importante pour le développement de la région. Concurrencée par le développement des transports routiers, elle fut fermée le 1er mai 1935. Aujourd'hui, ce sentier toujours appelé « la Ligne », est devenu un lieu de promenade fort apprécié...en particulier des Corcouéens bien sûr.



LA GARE 2



Train en gare de Saint-Jean-et-Saint-Etienne-de-Corcoué

(Collection J. RENAUD)

Construite vers 1885 pour desservir les habitants de Saint-Etienne et de Saint Jean de Corcoué, elle devint propriété privée après l'arrêt de la ligne Nantes-Légé en 1935 puis fut achetée par la commune. Elle est utilisée comme maison d'habitation.

3 LE «PONT DE FER»

Construit sur la ligne Nantes-Légé, ce pont métallique a une longueur de 9m. Depuis le pont précédent, à 7kms en aval, la voie ferrée longeait la vallée de la Logne sur sa rive gauche. Ensuite, depuis le pont sur lequel vous vous trouvez, cette ligne ferroviaire suivait la rive droite de la Logne jusqu'à Légé. Pour les Corcouéens, ce pont est depuis toujours nommé le « Pont-de-fer ».

10 LE LAVOIR MUNICIPAL

Construit en 1911, sur un terrain communal, à la demande du Conseil d'Administration de l'Hospice Lejeune, pour les familles du bourg qui n'avaient pas accès à la rivière, il fut en fait peu utilisé. Restauré en 1982, il a servi un temps de base nautique pour des randonnées en canoë-kayak.



LA MAISON DE L'EAU 11 ET DES PAYSAGES

La maquette au 1/5ème d'un bassin versant (rivière, chaussée, village, ferme, métairie, bocage, marais..) a été reconstituée sur cet espace communal de 5000m² mis à la disposition du Centre d'Animation en Pays de Logne labellisé Centre Permanent d'Initiatives pour l'Environnement Logne et Grand Lieu (CPIE Logne et Grand Lieu). Cet ouvrage pédagogique accueille plus de 4000 jeunes par an.

12 LA CHAPELLE NOTRE DAME LA BLANCHE

De style roman de transition, elle a été construite dans la seconde moitié du XVème siècle et restaurée en 1855. Profanée lors de la Révolution, elle a été le lieu d'un « massacre » en 1794 (une quinzaine de personnes ou cinq selon les sources). La légende raconte qu'une boule de neige a été trouvée dans le sol lors de sa construction ; c'est pourquoi elle est aussi appelée «Notre Dame des Neiges ».



7 LE MOULIN NEUF

Appelé aussi « Moulin de Favet », il a été construit vers 1850, le propriétaire étant Augustin Gaillard. Il est déclaré « bâtiment rural » en 1923 par sa propriétaire d'alors, Marie Gaillard, épouse d'Arsène Hervouet. Beau point de vue ensuite depuis le haut du chemin. De nombreux moulins à vent existaient dans toute cette région très ventée ; on en dénombrait 31 sur la commune de Corcoué sur Logne dont 6 sur cette colline de Favet.

L'HOSPICE LEJEUNE 8

Construit à partir de 1885 et inauguré officiellement en 1892, il porte le nom de deux frères, Marie-Henri et François-Constant, anciens armateurs et négociants nantais qui avaient légué en 1881 tous leurs biens à la commune pour construire « un grand hospice civil contenant 100 chambres ». En 1981 il devient un Foyer Occupationnel avec, à partir de 2003, accueil d'adultes vieillissants. En 2005, il devient l'Etablissement Public Social Lejeune avec



accueil d'adultes handicapés. Le bâtiment qui lui est adossé accueille aujourd'hui un hôpital de proximité incluant un établissement pour l'hébergement et l'accueil de personnes âgées dépendantes (EHPAD).

9 LE CHÊNE LOUIS XIII OU GROS CHÊNE

En avril 1662, Louis XIII venu guerroyer contre les Protestants, se serait reposé à l'ombre de cet arbre. Près de la Benâte, le Pont-au-Roi est un autre lieu associé au passage de Louis XIII dans le pays.



4 LA CROIX GAILLARD

Elle a été érigée en 1890 par François Gaillard et Angèle Dupont à la mémoire de leurs nombreux enfants décédés. A signaler une caractéristique remarquable de la région : les très nombreuses croix qu'on y trouve, érigées par des particuliers en signe « d'action de grâces ».

La zone suivante, le long de la Logne, peut parfois être inondée, principalement en hiver. Dans ce cas revenez sur vos pas jusqu'au point de départ et poursuivez.

LE PONT AU TRISKELL 5

Au milieu du pont une sculpture, inspirée d'une oeuvre de Maurits Cornelis ESCHER et pouvant évoquer un triskell breton, commémore la naissance, en février 1971, de Corcoué sur Logne par la fusion des 2 communes Saint-Jean et Saint-Etienne de Corcoué. Cette sculpture a été créée en 1996 pour le 25ème anniversaire de cet événement. « Justae nuptiae » se traduit par « Justes noces ».





6 LE CHEMIN ROUGE

Une légende voudrait nous faire croire que le Chemin Rouge tire son nom d'un massacre qui s'y serait produit au cours des guerres de Vendée, le sang des victimes ayant coloré la terre du chemin. En réalité, tout semble indiquer que ce nom est plus ancien et serait lié au nom de la maison sise à son entrée près de la rue des Coteaux. Cette maison était déjà désignée sous le nom de Maison Rouge dans un acte de vente datant de septembre 1752.

D DEPART panneau la Ligne

- 1** La Ligne
- 2** La Gare
- 3** Le "Pont de Fer"
- 4** La Croix Gaillard
- 5** Pont au Triskell
- 6** Le Chemin Rouge
- 7** Le Moulin Neuf
- 8** L'Hospice Lejeune
- 9** Le Chêne Louis XIII ou Gros Chêne
- 10** Le Lavoir
- 11** La Maison de l'Eau et des Paysages
- 12** La Chapelle Notre Dame La Blanche
- 13** Le Cimetière Mérovingien
- 14** La Ligne de Narcisses

-  Circuit Patrimoine environ 5km
-  Accès praticable selon saison

